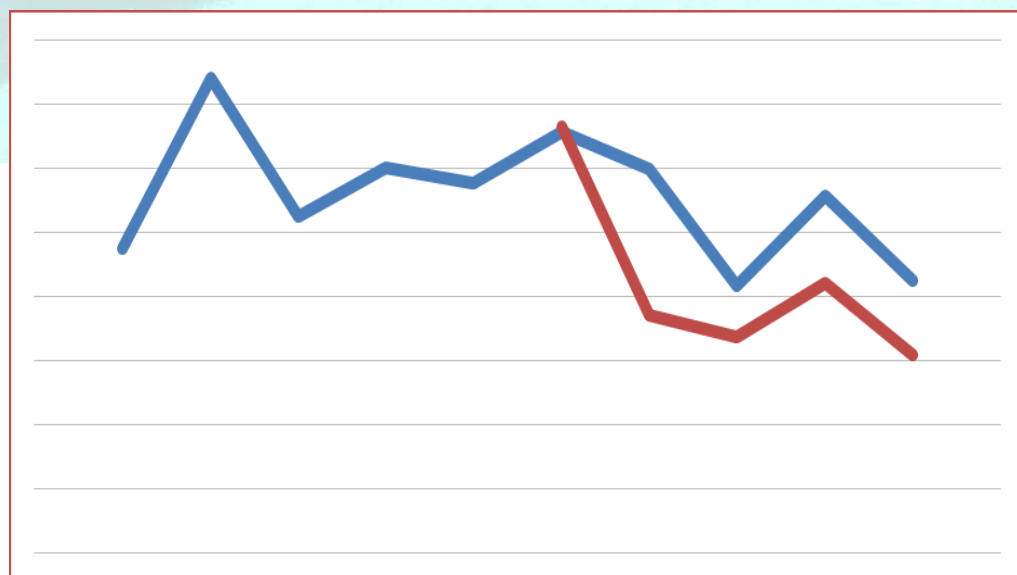


## Ασφάλιση Σκαφών αναψυχής 2013



*with English supplement*



*Υπηρεσία Μελετών  
και Στατιστικής*

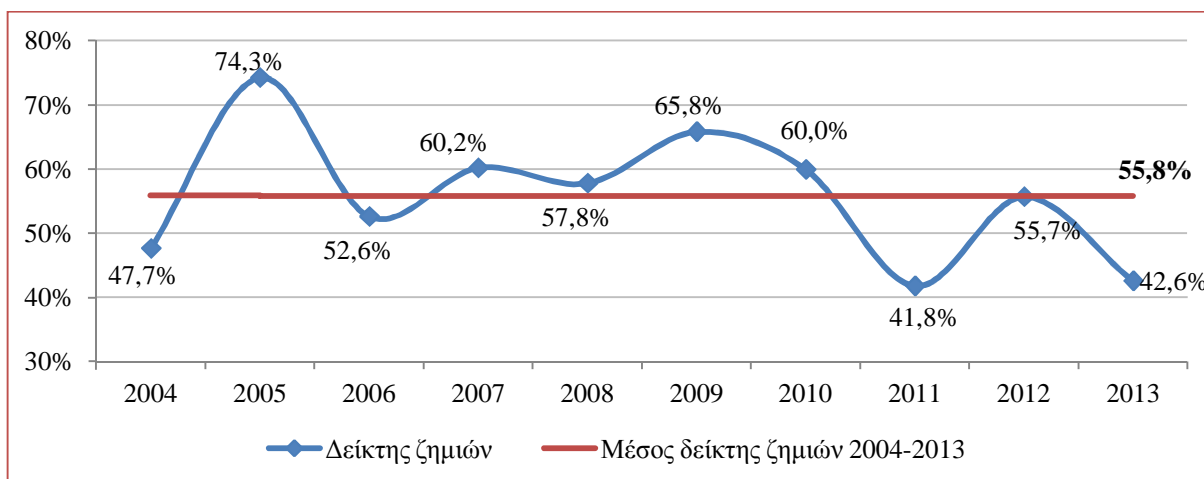
[www.eaee.gr /](http://www.eaee.gr/)

Εκδόσεις και  
Έντυπα

## Σύνοψη βασικών σημείων

Η ΕΑΕΕ πραγματοποίησε έρευνα για τις ασφαλίσεις σκαφών αναψυχής έτους 2013 (που περιλαμβάνει καλύψεις σκάφους και αστικής ευθύνης σκάφους) στην οποία συμμετείχαν 19 ασφαλιστικές επιχειρήσεις – μέλη. Η παραγωγή ασφαλίσεων (των επιχειρήσεων αυτών) στις καλύψεις σκαφών αναψυχής έφτασε τα 10,0 εκατ. € από τα οποία τα 3,3 εκατ. € αναλογούσαν στην ασφάλιση της αστικής ευθύνης των σκαφών, ενώ επιπροσθέτως αυτών σε 1,4 εκατ. € ανήλθαν τα αντίστοιχα δικαιώματα συμβολαίων. Σημειώνεται ότι το σύνολο των ασφαλίσεων και δικαιωμάτων των ασφαλίσεων πλοίων και αστικής ευθύνης πλοίων της αγοράς μας (ένα μέρος της οποίας αποτελούν οι ασφαλίσεις σκαφών αναψυχής) για το έτος 2013 εκτιμάται ότι ανήλθε στα 16,8 εκατ. €

Ο υπολογιζόμενος δείκτης ζημιών του κλάδου για το 2013, με βάση το οικονομικό έτος, ήταν 42,6% (55,7% το 2012) και το κόστος πρόσκτησης εργασιών 19,2% (από 18,2% το 2012). Το ποσοστό του δικαιώματος συμβολαίου επί των εγγεγραμμένων ασφαλίσεων κυμάνθηκε κατά μέσον όρο στο 15,1%, από 13,9% το 2012. Αντιστοίχως, στους λοιπούς κλάδους ασφάλισης κατά Ζημιών (δηλαδή χωρίς την Αστική ευθύνη οχημάτων), ο δείκτης ζημιών για το 2012 ήταν 27,5%, το κόστος πρόσκτησης εργασιών 16,4% ενώ το δικαίωμα συμβολαίου 15,4%.



Ο μεγαλύτερος αριθμός ασφαλισμένων σκαφών είναι αυτά της προσωπικής αναψυχής, ενώ τα επαγγελματικά σκάφη αναλογικά υπερέχουν στις αποζημιώσεις. Ως τρόπο κίνησης, η πλειοψηφία των ασφαλισμένων σκαφών διαθέτει μηχανοκίνηση αλλά τα ιστιοπλοϊκά σκάφη έχουν μεγαλύτερη μέση ασφαλιζόμενη αξία.

Οι κύριες αιτίες όσον αφορά το ποσό καταβολής αποζημίωσης είναι αυτές της πρόσκρουσης/σύγκρουσης, των μηχανικών βλαβών και των ζημιών στο ελικοαξονικό σύστημα. Η μέση αποζημίωση, η οποία γνώρισε μείωση από 12,3 χιλ. € στα 7,7 χιλ. € συνολικά, όταν εξετάζεται ανά αιτία ζημιάς φαίνεται ότι είναι μεγαλύτερη στα αίτια της προσάραξης, των μηχανικών βλαβών και των ζημιών στο ελικοαξονικό σύστημα.

Από τη μελέτη των στοιχείων των αποζημιώσεων ανά έτος έκδοσης ασφαλιστηρίου συμβολαίου, ο δείκτης ζημιών του κλάδου εκτιμάται στο 42,9% κατά μέσον όρο τα πέντε τελευταία έτη (2009-2013).

---

## Περιεχόμενα

Σύνοψη βασικών σημείων .....	2
Περιεχόμενα.....	3
Γραφήματα.....	4
Πίνακες .....	5
Εισαγωγή .....	6
1. Χρηματοοικονομική εικόνα του κλάδου .....	7
1.1 Παραγωγή ασφαλιστρών των κλάδων πλοίων και αστικής ευθύνης πλοίων .....	7
1.2 Οικονομικά στοιχεία των ασφαλίσεων σκαφών αναψυχής.....	8
1.3 Χρηματοοικονομικοί δείκτες .....	9
2. Στατιστικά στοιχεία συμβολαίων και ζημιών .....	12
2.1 Πλήθη και ποσά.....	12
2.2 Δείκτες .....	15
2.3 Κατηγορίες με βάση την κίνηση .....	15
3. Ανάλυση αποζημιώσεων ανά αιτία .....	17
4. Μελέτη των αποζημιώσεων.....	23
4.1 Καταγραφή των αποζημιώσεων ανά ασφαλιστικό έτος.....	23
4.2 Επεξεργασία των αποζημιώσεων .....	27
Συμπεράσματα .....	34
Παραρτήματα	
Παράρτημα 1: Συμμετοχή Εταιριών – Μελών ( <i>Members’ participation</i> )	
Appendix 2: Executive summary	

---

## Γραφήματα

Γράφημα 1: Μηνιαία παραγωγή ασφαλιστρων κλάδου 6. Πλοίων .....	7
Γράφημα 2: Μηνιαία παραγωγή ασφαλιστρων κλάδου 12. Αστικής ευθύνης πλοίων.....	8
Γράφημα 3: Δείκτης ζημιών ασφαλίσεων σκαφών αναψυχής .....	10
Γράφημα 4: Μέση εκκρεμής και μέση πληρωθείσα ζημιά .....	11
Γράφημα 5: Κατανομή των ασφαλισμένων σκαφών .....	13
Γράφημα 6: Κατανομή της παραγωγής ασφαλιστρων.....	14
Γράφημα 7: Κατανομή του πλήθους ζημιών .....	14
Γράφημα 8: Κατανομή των πληρωθεισών αποζημιώσεων .....	14
Γράφημα 9: Μέση αποζημίωση 2009-2013 ανά αιτία ζημιάς.....	22
Γράφημα 10: Σύγκριση δεικτών ζημιών .....	34
Γράφημα 11: Εξέλιξη εκτίμησης δεικτών ζημιών ανά ασφαλιστικό έτος .....	35

---

## Πίνακες

Πίνακας 1: Οικονομικά μεγέθη της κάλυψης 2013 .....	9
Πίνακας 2: Χρηματοοικονομικοί δείκτες του κλάδου .....	10
Πίνακας 3: Βασικά μεγέθη ασφάλισης σκαφών αναψυχής 2013 .....	12
Πίνακας 4: Κατανομή των μεγεθών ανά κατηγορία των ασφαλισμένων σκαφών.....	13
Πίνακας 5: Δείκτες .....	15
Πίνακας 6: Πλήθος και ασφαλιζόμενη αξία σκαφών 2013.....	15
Πίνακας 7: Κατανομή πλήθους και ασφαλιζόμενης αξίας σκαφών .....	15
Πίνακας 8: Σκάφη με πλήρωμα 2013.....	16
Πίνακας 9: Κατανομή σκαφών με πλήρωμα .....	16
Πίνακας 10: Πλήθος ζημιών.....	17
Πίνακας 11: Συχνότητα επέλευσης ζημιών ανά αιτία.....	18
Πίνακας 12: Πληρωθείσες αποζημιώσεις.....	19
Πίνακας 13: Εκκρεμείς αποζημιώσεις .....	20
Πίνακας 14: Υπολογισμός μέσης αποζημίωσης .....	21
Πίνακας 15: Ποσά πληρωθεισών αποζημιώσεων .....	23
Πίνακας 16: Ποσά εκκρεμών αποζημιώσεων τέλους έτους.....	24
Πίνακας 17: Πλήθος ζημιών που πληρώθηκαν κι έκλεισαν.....	25
Πίνακας 18: Πλήθος εκκρεμών ζημιών τέλους έτους.....	26
Πίνακας 19: Συγκεντρωτικά στοιχεία αποζημιώσεων .....	27
Πίνακας 20: Υπολογισμός δείκτη ζημιών (έτος έκδοσης ασφαλιστηρίου συμβολαίου) ....	29
Πίνακας 21: Συγκεντρωτικά πλήθους ζημιών .....	30
Πίνακας 22: Υπολογισμός μέσης ζημιάς.....	31
Πίνακας 23: Υπολογισμός μέσης πληρωθείσας ζημιάς .....	32
Πίνακας 24: Υπολογισμός μέσης εκκρεμούς ζημιάς .....	33
Πίνακας 25: Κατάλογος Συμμετεχόντων (List of participants).....	36

---

---

## Εισαγωγή

Με αυτή τη μελέτη, η Υπηρεσία Μελετών και Στατιστικής της Ένωσης Ασφαλιστικών Εταιριών Ελλάδος συνεχίζει για μία ακόμη χρονιά τη συλλογή και μελέτη στατιστικών στοιχείων τα οποία αφορούν στην ασφάλιση των σκαφών αναψυχής. Η καθοδήγηση της έρευνας έγινε από την αρμόδια Υποεπιτροπή ασφαλίσεων σκαφών και αεροσκαφών της Επιτροπής Περιουσίας, Αντασφαλίσεων, Μεταφορών και Σκαφών.

Η έρευνα για τη συγκέντρωση των δεδομένων έγινε με ενιαίο ερωτηματολόγιο. Δεκαεννέα ασφαλιστικές επιχειρήσεις – μέλη απάντησαν στο ερωτηματολόγιο, οι οποίες εκτιμάται ότι εκπροσωπούν περίπου το 91,8% της παραγωγής ασφαλιστρών του κλάδου ασφάλισης πλοίων.

Η δομή της έκδοσης έχει ως εξής. Στο πρώτο κεφάλαιο παρουσιάζονται τα κύρια χρηματοοικονομικά μεγέθη και υπολογίζονται οι συναφείς αριθμοδείκτες. Στο δεύτερο κεφάλαιο συγκεντρώνονται τα στατιστικά στοιχεία σχετικά με το πλήθος, τα ασφάλιστρα και τις ζημιές των ασφαλιστηρίων συμβολαίων ανά κατηγορία σκάφους αναψυχής και στο τρίτο κεφάλαιο αναλύονται οι αποζημιώσεις ανά αιτία ζημίας. Στο τέταρτο κεφάλαιο παρουσιάζεται η επεξεργασία των στοιχείων των αποζημιώσεων ανά ασφαλιστικό έτος. Η μελέτη κλείνει με το κείμενο των συμπερασμάτων.

Στα παραρτήματα παρατίθενται ο κατάλογος των μελών που απάντησαν στο ερωτηματολόγιο και η σύνοψη βασικών σημείων στα αγγλικά (executive summary).

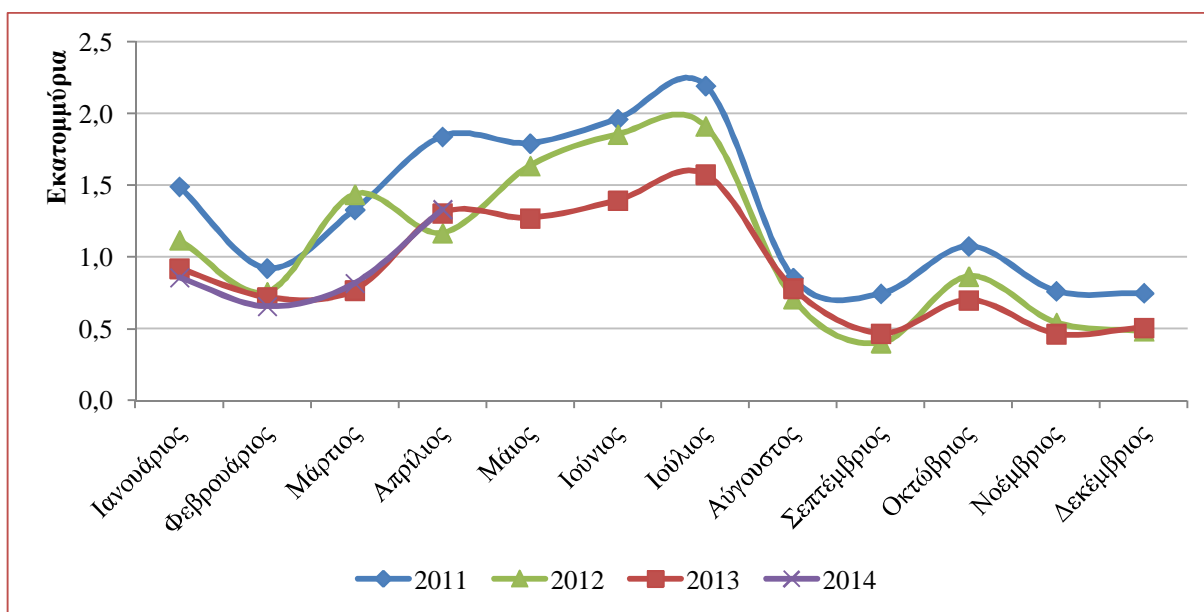
## 1. Χρηματοοικονομική εικόνα του κλάδου

### 1.1 Παραγωγή ασφαλίσεων των κλάδων πλοίων και αστικής ευθύνης πλοίων

Η παραγωγή ασφαλίσεων του συνόλου των ασφαλιστικών επιχειρήσεων που δραστηριοποιήθηκαν στην αγορά στον κλάδο πλοίων (ένα μέρος του οποίου αποτελούν οι ασφαλίσεις σκαφών αναψυχής οι οποίες ήταν αντικείμενο της παρούσας μελέτης) εκτιμάται ότι έφτασε τα 10,9 εκατ. € το 2013, γνωρίζοντας μείωση κατά 15,6% σε σχέση με το 2012. Ομοίως, ο κλάδος αστικής ευθύνης πλοίων εκτιμάται ότι είχε παραγωγή 6,0 εκατ. € η οποία επίσης ήταν μειωμένη κατά 2,9% σε σχέση με το 2012. Συνεπώς η παραγωγή ασφαλίσεων της αγοράς για τις ασφαλίσεις πλοίων συνολικά υπολογίζεται ότι ανήλθε στα 16,8 εκατ. € το 2013 (έναντι 20,1 εκατ. € το 2012), όμως δεν μας είναι γνωστό το μέρος του συνόλου που αντιστοιχεί στις ασφαλίσεις σκαφών αναψυχής. Το κενό αυτό καλείται να συμπληρώσει η παρούσα μελέτη.

Σύμφωνα με τη μηνιαία έρευνα της ΕΑΕΕ<sup>1</sup> μεταξύ των ασφαλιστικών επιχειρήσεων-μελών της σχετικά με την παραγωγή ασφαλίσεων των δύο παραπάνω κλάδων, η χρονική κατανομή της φαίνεται στα γραφήματα 1 και 2.

**Γράφημα 1: Μηνιαία παραγωγή ασφαλίσεων κλάδου 6. Πλοίων**



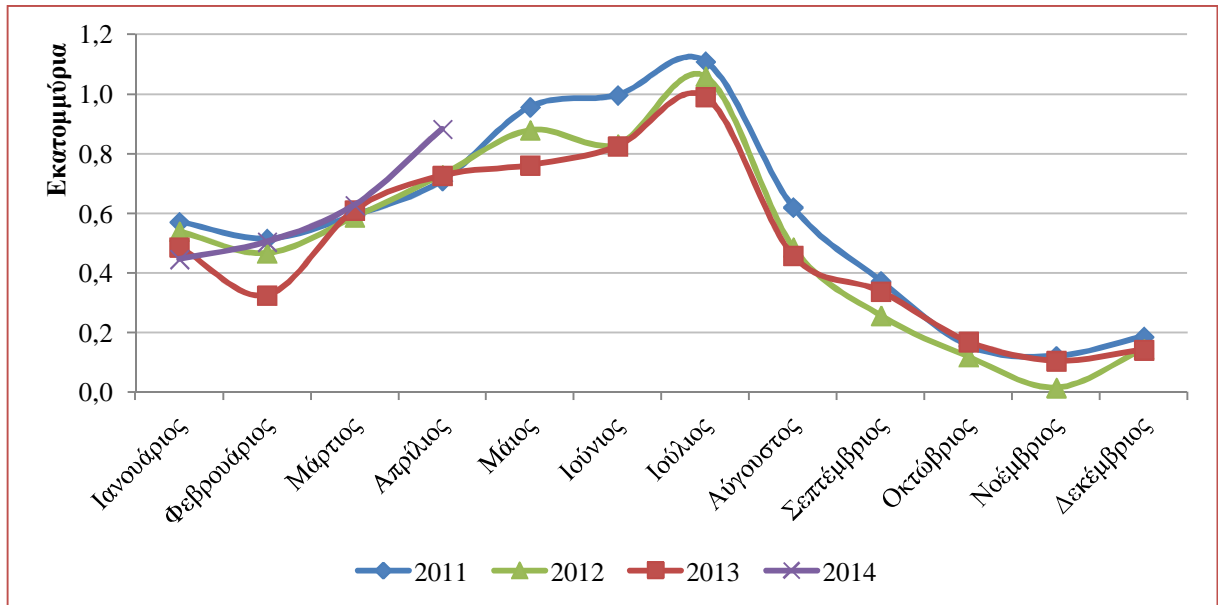
Και στους δύο κλάδους, η παραγωγή ασφαλίσεων κορυφώνεται τους μήνες Μάιο έως Ιούλιο ενώ παραμένει σταθερή κατά τη διάρκεια των υπολοίπων μηνών του έτους, γύρω στο

<sup>1</sup> Η πλήρης έρευνα της ΕΑΕΕ σχετικά με την παραγωγή ασφαλίσεων για όλους τους κλάδους ασφάλισης για το δωδεκάμηνο του 2013 βρίσκεται στο σύνδεσμο: <http://www.eaee.gr/cms/uploads/oikmel-premium12months2013gr.pdf>, ενώ η αντίστοιχη μηνιαία έρευνα επί της παραγωγής των ασφαλιστικών επιχειρήσεων-μελών της ΕΑΕΕ είναι διαθέσιμη προς όλους από την ιστοσελίδα της στο σύνδεσμο: [http://www.eaee.gr/cms/index.php?option=com\\_content&view=article&id=222&Itemid=214&lang=el](http://www.eaee.gr/cms/index.php?option=com_content&view=article&id=222&Itemid=214&lang=el)

## Χρηματοοικονομική εικόνα του κλάδου

1 εκατ. €για τον κλάδο 6. Πλοίων και 0,5 εκατ. €για τον κλάδο 12.Αστικής ευθύνης πλοίων. Κατά τη διάρκεια της χρονικής περιόδου για την οποία υπάρχουν αναλυτικά στοιχεία επί της μηνιαίας παραγωγής ασφαλιστρών, η κορύφωση της παραγωγής των συγκεκριμένων κλάδων διαπιστώνεται το μήνα Ιούλιο.

**Γράφημα 2: Μηνιαία παραγωγή ασφαλιστρών κλάδου 12. Αστικής ευθύνης πλοίων**



### 1.2 Οικονομικά στοιχεία των ασφαλίσεων σκαφών αναψυχής

Σύμφωνα με τις απαντήσεις στη σχετική έρευνα με ερωτηματολόγιο των 19 ασφαλιστικών επιχειρήσεων – μελών της ΕΑΕΕ που δραστηριοποιούνται στην ασφάλιση σκαφών αναψυχής, η εγγεγραμμένη παραγωγή πρωτασφαλιστρών στο σύνολο των καλύψεων στα σκάφη αναψυχής έφτασε τα 9,5 εκατομμύρια € για το 2013, εκ των οποίων τα 3,3 εκατομμύρια € αφορούσαν στην κάλυψη της αστικής ευθύνης. Το απόθεμα μη δεδουλευμένων ασφαλιστρών στο τέλος της χρονιάς μειώθηκε στα 4,0 εκατομμύρια € από τα 4,6 εκατομμύρια € στην αρχή της χρονιάς.

Οι συνολικές καταβολές για αποζημιώσεις κατά τη διάρκεια του έτους ήταν 4,1 εκατομμύρια € για 659 απαιτήσεις. Το απόθεμα εκκρεμών ζημιών στο τέλος του 2013 αυξήθηκε στα 10,9 εκατομμύρια € από τα 10,1 εκατομμύρια € και αφορά σε 638 περιπτώσεις. Κατά τη διάρκεια του 2013, τα δικαιώματα συμβολαίου έφτασαν στα 1,4 εκατομμύρια € και οι προμήθειες τα 1,8 εκατομμύρια €



**Πίνακας 1: Οικονομικά μεγέθη της κάλυψης 2013**

	€
Εγγεγραμμένα πρωτασφάλιστρα	9.513.775,40
εκ των οποίων για την αστική ευθύνη σκαφών	3.256.968,20
Α.Μ.Δ.Α. <sup>2</sup> 31 / 12 / 2013	3.994.119,08
Α.Μ.Δ.Α. <sup>2</sup> 31 / 12 / 2012	4.617.718,89
Πληρωθείσες ζημιές της περιόδου <sup>3</sup>	4.112.342,66
Πλήθος πληρωθεισών ζημιών εντός της περιόδου	659
Απόθεμα εκκρεμών ζημιών <sup>4</sup> 31 / 12 / 2013	10.890.134,36
Απόθεμα εκκρεμών ζημιών <sup>3</sup> 31 / 12 / 2012	10.077.018,67
Πλήθος εκκρεμών ζημιών 31 / 12 / 2013	638
Πλήθος εκκρεμών ζημιών 31 / 12 / 2012	648
Δικαιώματα συμβολαίων	1.433.089,64
Προμήθειες	1.827.402,05

Πηγή: Στοιχεία ασφαλιστικών επιχειρήσεων – μελών ΕΑΕΕ

## 1.3 Χρηματοοικονομικοί δείκτες

Μετά από την καταγραφή των μεγεθών στην προηγούμενη παράγραφο, είναι εφικτός ο υπολογισμός των σχετικών αριθμοδεικτών οι οποίοι περιγράφουν την πορεία του κλάδου. Για περισσότερες πληροφορίες σχετικά με τους χρηματοοικονομικούς αριθμοδείκτες οι οποίοι αφορούν στο σύνολο της ασφαλιστικής αγοράς, η Υπηρεσία Μελετών και Στατιστικής έχει συντάξει σχετική μελέτη «Επισκόπηση με Αριθμοδείκτες», η οποία είναι διαθέσιμη από την ηλεκτρονική διεύθυνση της ΕΑΕΕ<sup>5</sup>. Στον πίνακα 2, οι δείκτες του κλάδου ασφάλισης σκαφών αναλυτικώς συγκρίνονται με τους λοιπούς κλάδους ασφάλισης κατά ζημιών για το έτος 2012, δηλαδή εξαιρείται η αστική ευθύνη χερσαίων οχημάτων.

Ο δείκτης ζημιών καλυπτόμενη στο 42,6% (2012: 55,7%) και μίκρυνε την απόκλιση από την τιμή των Λοιπών κλάδων κατά Ζημιών για το 2012 (27,5%). Οι εκκρεμείς αποζημιώσεις προς την παραγωγή ασφαλιστρών αυξήθηκαν από 83,7% στο 99,5%, γεγονός που απομακρύνει τον κλάδο ακόμη περισσότερο από την τιμή που είχαν οι Λοιποί κλάδοι κατά Ζημιών για το 2012 (59,1%). Το δικαίωμα συμβολαίου ως προς την παραγωγή όπως και το κόστος πρόσκτησης εργασιών αυξήθηκαν το 2013. Το δικαίωμα συμβολαίου προς την παραγωγή αυξήθηκε σε επίπεδο αντίστοιχο των Λοιπών κλάδων κατά Ζημιών (15,1% έναντι

<sup>2</sup> Απόθεμα μη δεδουλευμένων ασφαλιστρών συμπεριλαμβανομένου του αποθέματος μη δεδουλευμένου δικαιώματος συμβολαίου

<sup>3</sup> Συμπεριλαμβάνονται τα γενικά έξοδα της ζημιάς (κόστος φακέλου)

<sup>4</sup> Συμπεριλαμβάνεται το απόθεμα I.B.N.R. (Incurred but not reported – Ζημιές που έχουν συμβεί αλλά δεν έχουν δηλωθεί)

<sup>5</sup> Η οικονομική μελέτη «επισκόπηση με Αριθμοδείκτες» είναι διαθέσιμη στην ιστοσελίδα της ΕΑΕΕ: <http://www.eaee.gr/cms/uploads/oikmel-ratios2012gr.pdf>

## Χρηματοοικονομική εικόνα του κλάδου

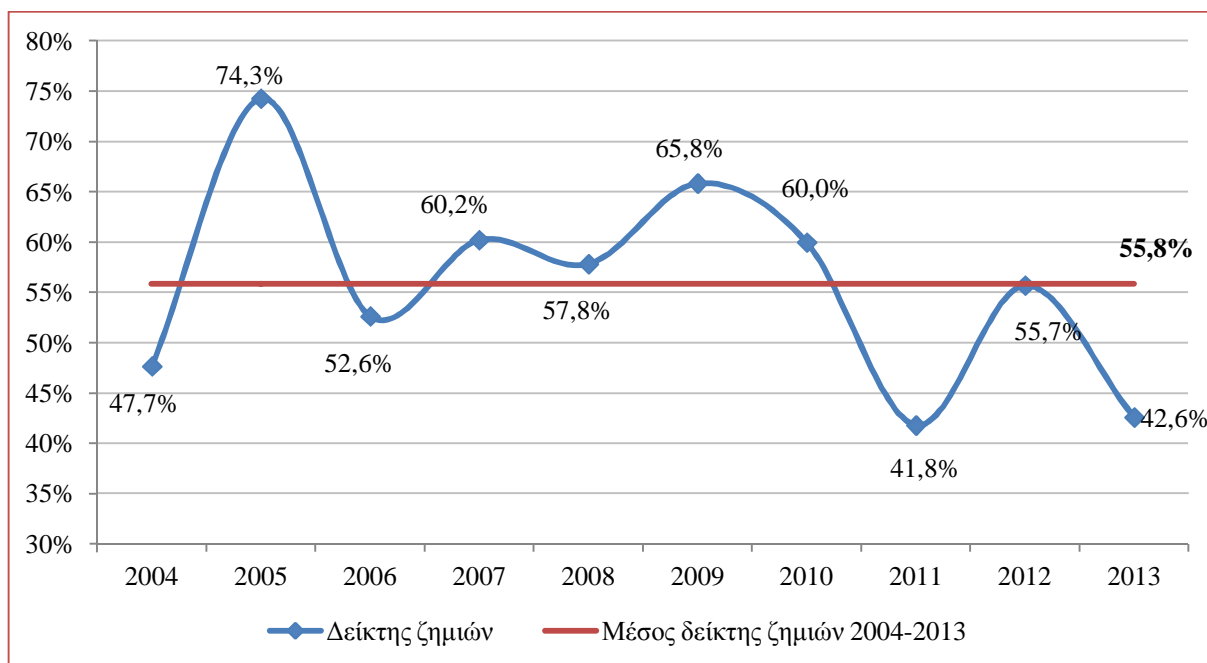
15,4%) ενώ το κόστος πρόσκτησης εργασιών αυξήθηκε και παρέμεινε μεγαλύτερο έναντι της ίδιας κατηγορίας (19,2% έναντι 16,4%).

**Πίνακας 2: Χρηματοοικονομικοί δείκτες του κλάδου**

	Ασφάλιση σκαφών αναψυχής		Λοιποί κλάδοι ασφάλισης κατά ζημιών
	2013	2012	2012
<b>Δείκτης Ζημιών</b>	42,6%	55,7%	27,5%
Εκκρεμείς αποζημιώσεις / Σύνολο αποζημιώσεων (αναλογία έτους) <sup>6</sup>	221,1%	143,3%	204,6%
Εκκρεμείς αποζημιώσεις / Παραγωγή ασφαλιστρών	99,5%	83,7%	59,1%
Μέση πληρωθείσα ζημία <sup>7</sup> (€)	6.240	10.424	
Μέση εκκρεμής ζημία τρέχοντος έτους <sup>7</sup> (€)	17.069	16.492	
Μέση εκκρεμής ζημία προηγούμενου έτους <sup>7</sup> (€)	15.551	17.297	
Δικαίωμα συμβολαίου επί Παραγωγής ασφαλιστρών	15,1%	13,9%	15,4%
Κόστος πρόσκτησης εργασιών επί ασφαλιστρών	19,2%	18,2%	16,4%

Πηγή: Στοιχεία ασφαλιστικών επιχειρήσεων – μελών ΕΑΕΕ, στοιχεία συνόλου ασφαλιστικής αγοράς για λοιπούς κλάδους

**Γράφημα 3: Δείκτης ζημιών ασφαλίσεων σκαφών αναψυχής**



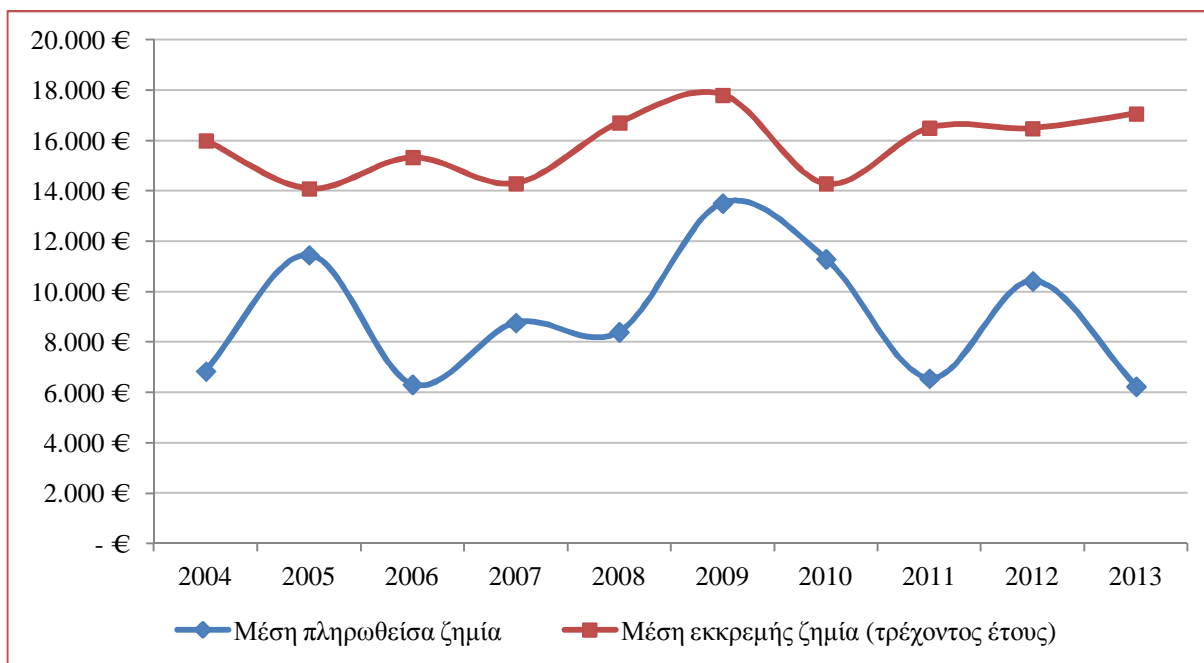
<sup>6</sup> Υπολογίζεται ως εξής: εκκρεμείς αποζημιώσεις τέλους έτους προς πληρωθείσες αποζημιώσεις έτους και διαφορά εκκρεμών αποζημιώσεων αρχής και τέλους έτους

<sup>7</sup> Ανεξαρτήτως έτους δήλωσης

## Χρηματοοικονομική εικόνα του κλάδου

Η μέση πληρωθείσα ζημιά μειώθηκε ελαφρώς στα 6,2 χιλ. € από τα 10,4 χιλ. €. Ενώ η μέση εκκρεμής ζημιά τρέχοντος έτους αυξήθηκε στα 17,1 χιλ. € από τα 16,5 χιλ. €

**Γράφημα 4: Μέση εκκρεμής και μέση πληρωθείσα ζημιά**



## 2. Στατιστικά στοιχεία συμβολαίων και ζημιών

### 2.1 Πλήθη και ποσά

Σύμφωνα με τις απαντήσεις των ασφαλιστικών επιχειρήσεων-μελών επί του σκέλους του ερωτηματολογίου που αναφέρεται μόνο στα πολυασφαλιστήρια συμβόλαια, εκδόθηκαν 11.462 συμβόλαια κατά τη διάρκεια του 2013 και 566 δηλώσεις ζημιών καταγράφηκαν. Η εγγεγραμμένη παραγωγή των πολυασφαλιστηρίων συμβολαίων έφτασε τα 7,2 εκατομμύρια €. Για το σύνολο των συμβολαίων, οι πληρωθείσες ζημιές έφτασαν τα 1,9 εκατομμύρια €. Στο τέλος του έτους εκκρεμούσαν αποζημιώσεις ύψους 2,4 εκατομμυρίων €. Η κατάτμηση των παραπάνω μεγεθών ανά κατηγορία σκάφους φαίνεται στον παρακάτω πίνακα.

**Πίνακας 3: Βασικά μεγέθη ασφάλισης σκαφών αναψυχής 2013**

	Προσωπική αναψυχή	Επαγγελματικά με πλήρωμα	Επαγγελματικά χωρίς πλήρωμα	Σύνολο
Πλήθος συμβολαίων (πολυασφαλιστήρια)	9.986	1.086	390	<b>11.462</b>
Παραγωγή ασφαλίσεων (πολυασφαλιστήρια) (€)	4.695.162	2.190.009	272.716	<b>7.157.887</b>
Πλήθος ζημιών (σύνολο) <sup>8</sup>	388	93	85	<b>566</b>
Πληρωθείσες ζημιές (σύνολο) (€)	1.285.048	341.434	262.921	<b>1.889.403</b>
Εκκρεμείς ζημιές (σύνολο) (€)	1.646.155	501.839	295.945	<b>2.443.939</b>

Πηγή: Στοιχεία ασφαλιστικών επιχειρήσεων – μελών ΕΑΕΕ

Το ποσοστό συμμετοχής της κάθε κατηγορίας σκάφους στο σύνολο φαίνεται στον επόμενο πίνακα και απεικονίζεται στο επόμενο γράφημα.

<sup>8</sup> Αναφέρεται στο άθροισμα των πολυασφαλιστηρίων συμβολαίων και των αυτόνομων συμβολαίων ασφάλισης αστικής ευθύνης σκαφών.

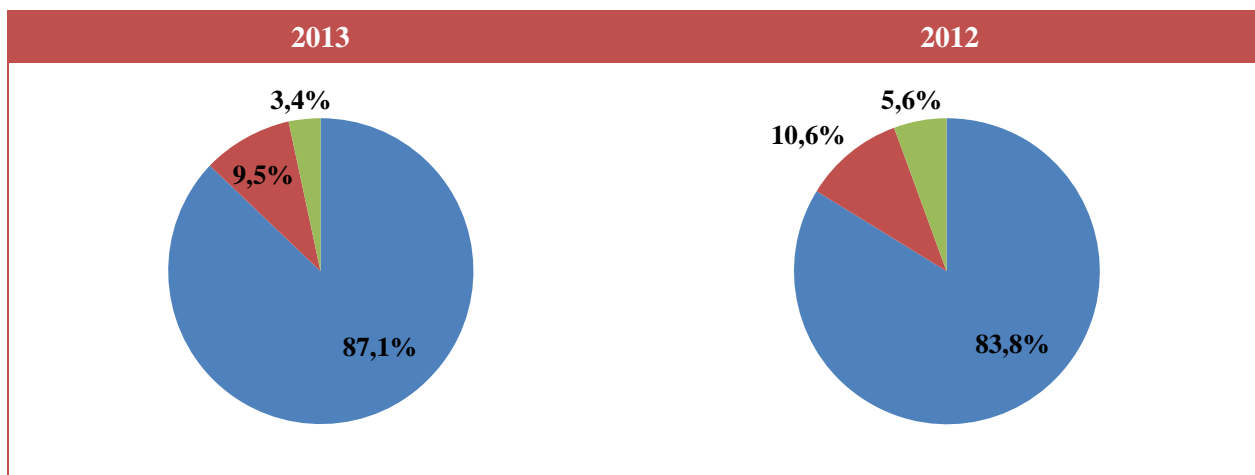
## Στατιστικά στοιχεία συμβολαίων και ζημιών

**Πίνακας 4: Κατανομή των μεγεθών ανά κατηγορία των ασφαλισμένων σκαφών**

	Προσωπική αναψυχή		Επαγγελματικά με πλήρωμα		Επαγγελματικά χωρίς πλήρωμα		Σύνολο
	2013	2012	2013	2012	2013	2012	
Πλήθος συμβολαίων (πολυασφαλιστήρια)	87,1%	83,8%	9,5%	10,6%	3,4%	5,6%	<b>100%</b>
Παραγωγή ασφαλιστρών (πολυασφαλιστήρια)	65,6%	60,1%	30,6%	33,3%	3,8%	6,6%	<b>100%</b>
Πλήθος ζημιών (σύνολο <sup>8</sup> )	68,6%	71,5%	16,4%	16,9%	15,0%	11,6%	<b>100%</b>
Πληρωθείσες ζημιές (σύνολο)	68,0%	47,8%	18,1%	47,3%	13,9%	4,9%	<b>100%</b>
Εκκρεμείς ζημιές (σύνολο)	67,4%	39,0%	20,5%	49,5%	12,1%	11,5%	<b>100%</b>

Πηγή: Στοιχεία ασφαλιστικών επιχειρήσεων – μελών ΕΑΕΕ

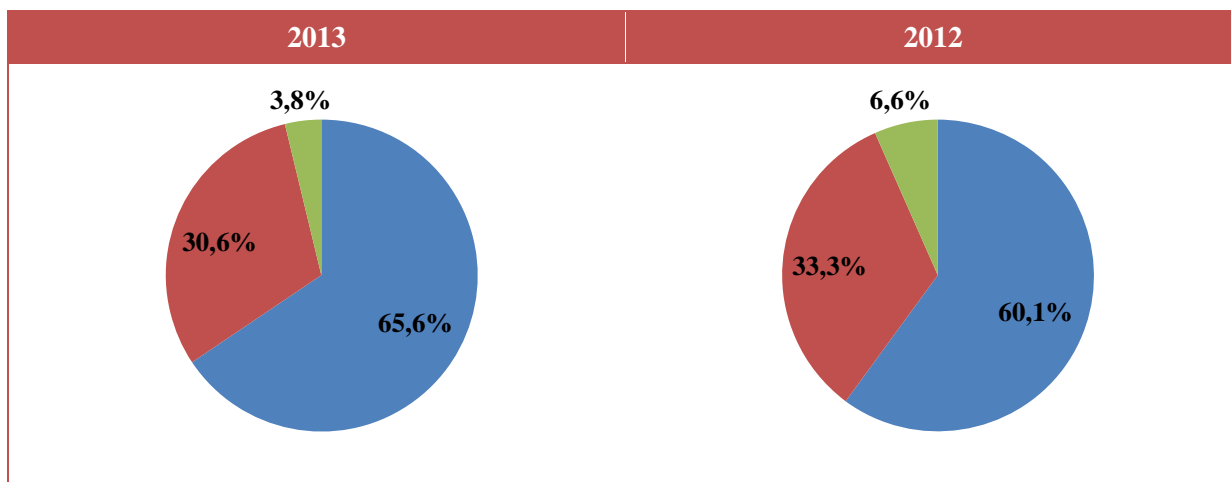
**Γράφημα 5: Κατανομή των ασφαλισμένων σκαφών**



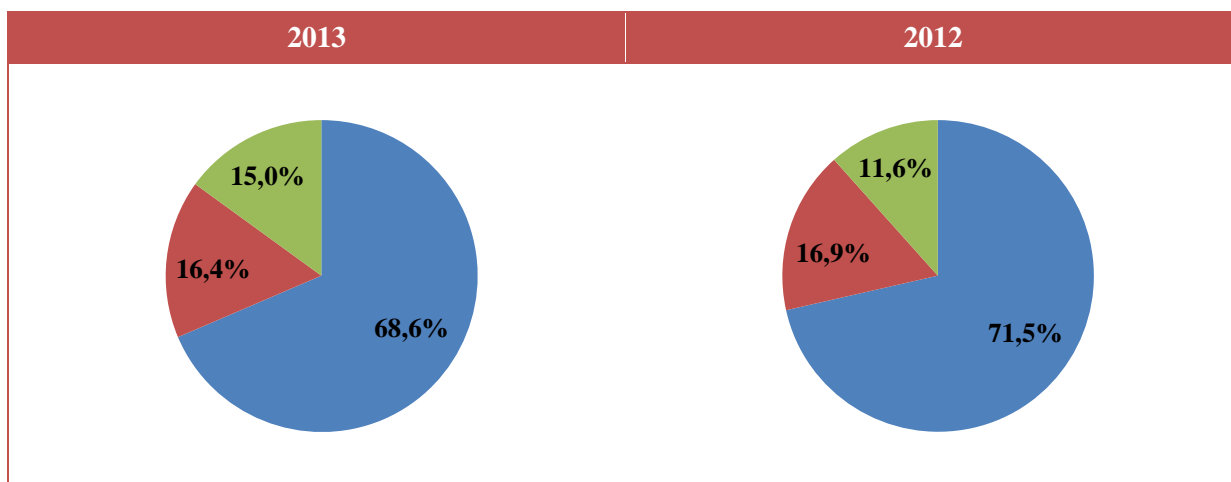
Προσωπική αναψυχή, Επαγγελματικά με πλήρωμα, Επαγγελματικά χωρίς πλήρωμα

Η συντριπτική πλειοψηφία των σκαφών (σχεδόν 87%) δηλώνεται στην προσωπική αναψυχή. Το συγκεκριμένο μέγεθος αυξήθηκε μετά τις μειώσεις των προηγούμενων ετών (2009: 90%, 2012: 84%). Στην παραγωγή ασφαλιστρών, τα επαγγελματικά σκάφη με πλήρωμα εμφανίζουν αναλογικά πολύ μεγαλύτερη συμμετοχή από ότι εμφανίζει ο αριθμός των συμβολαίων τους. Στις ζημιές, τα επαγγελματικά σκάφη με πλήρωμα εμφάνισαν μεγάλη μείωση στη συμμετοχή τους σε σχέση με το 2012.

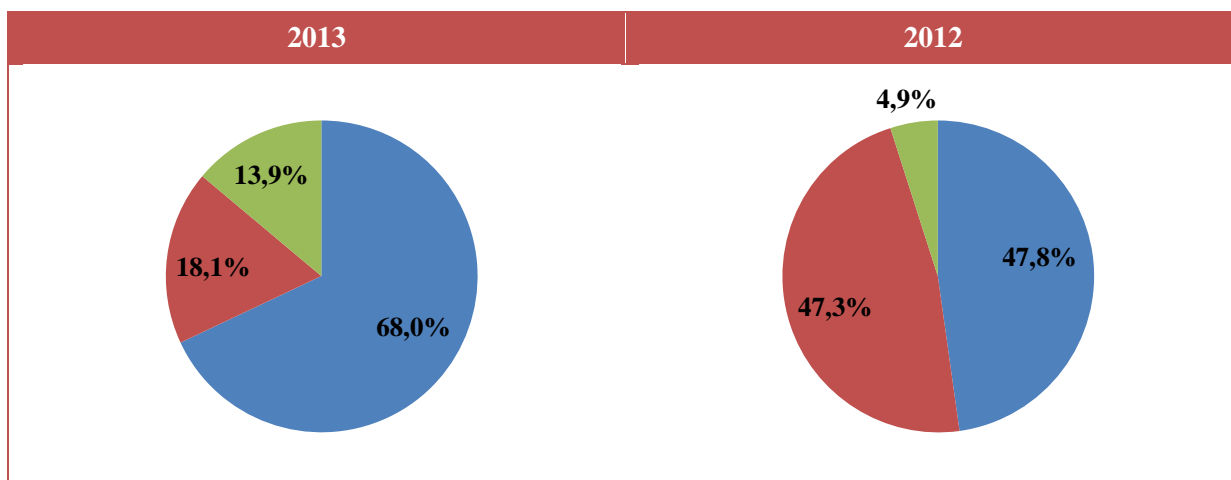
## Γράφημα 6: Κατανομή της παραγωγής ασφαλίσεων



## Γράφημα 7: Κατανομή του πλήθους ζημιών



## Γράφημα 8: Κατανομή των πληρωθεισών αποζημιώσεων



Προσωπική αναψυχή, Επαγγελματικά με πλήρωμα, Επαγγελματικά χωρίς πλήρωμα

## 2.2 Δείκτες

Από τα ανωτέρω πλήθη και ποσά, υπολογίζονται οι μέσοι δείκτες ασφαλιστρών αποζημιώσεων και προσεγγίζεται η μέση συχνότητα ζημίας. Πρέπει να επισημανθεί ότι στον παρακάτω πίνακα, τόσο το μέσο ασφάλιστρο όσο και η μέση ζημία υπολογίζονται στο σύνολο των συμβολαίων, το οποίο σημαίνει ότι δεν αναφέρονται σε κάποια συγκεκριμένη κάλυψη ή πακέτο καλύψεων. Αντιστοίχως, η μέση συχνότητα ζημιών θεωρείται ελαφρώς υπερεκτιμημένη κατά το μέτρο ότι στο πλήθος συμβολαίων δεν περιλαμβάνονται τα αυτόνομα συμβόλαια κάλυψης αστικής ευθύνης.

**Πίνακας 5: Δείκτες**

	Προσωπική αναψυχή		Επαγγελματικά με πλήρωμα		Επαγγελματικά χωρίς πλήρωμα		Σύνολο	
	2013	2012	2013	2012	2013	2012	2013	2012
<b>Μέσο ασφάλιστρο (€)</b>	470	438	2.017	1.913	699	716	624	610
<b>Μέση ζημία (€)</b>	7.555	7.552	9.067	34.919	6.575	8.178	7.656	12.257
<b>Μέση συχνότητα ζημίας</b>	3,9%	3,7%	8,6%	7,0%	21,8%	9,1%	4,9%	4,4%

Πηγή: Στοιχεία ασφαλιστικών επιχειρήσεων – μελών ΕΑΕΕ

## 2.3 Κατηγορίες με βάση την κίνηση

Όταν τα σκάφη κατηγοριοποιούνται με βάση τη κίνηση, το πλήθος και η ασφαλιζόμενη αξία φαίνεται στον παρακάτω πίνακα. Η έρευνα έδειξε ότι σε ποσότητα και σε συνολική ασφαλιστική ύλη τα μηχανοκίνητα υπερέχουν των ιστιοπλοϊκών. Αντιθέτως, τα ιστιοπλοϊκά εμφανίζουν μεγαλύτερη μέση ασφαλιζόμενη αξία. Σε σχέση με το 2012, το μερίδιο των ιστιοπλοϊκών στο σύνολο των ασφαλιζόμενων σκαφών μειώθηκε ως προς το πλήθος αλλά αυξήθηκε ως προς την ασφαλιζόμενη αξία.

**Πίνακας 6: Πλήθος και ασφαλιζόμενη αξία σκαφών 2013**

	Ιστιοπλοϊκά	Μηχανοκίνητα	Σύνολο
<b>Πλήθος σκαφών</b>	995	9.637	<b>10.632</b>
<b>Ασφαλιζόμενη αξία (€)</b>	384.223.211	3.155.431.968	<b>3.539.655.179</b>
<b>Μέση ασφαλιζόμενη αξία (€)</b>	386.154	327.429	<b>332.925</b>

Πηγή: Στοιχεία ασφαλιστικών επιχειρήσεων – μελών ΕΑΕΕ

**Πίνακας 7: Κατανομή πλήθους και ασφαλιζόμενης αξίας σκαφών**

	Ιστιοπλοϊκά		Μηχανοκίνητα		Σύνολο
	2013	2012	2013	2012	
<b>Πλήθος σκαφών</b>	9,4%	10,4%	90,6%	89,6%	<b>100%</b>
<b>Ασφαλιζόμενη αξία</b>	10,9%	9,4%	89,1%	90,6%	<b>100%</b>

Πηγή: Στοιχεία ασφαλιστικών επιχειρήσεων – μελών ΕΑΕΕ

## Στατιστικά στοιχεία συμβολαίων και ζημιών

Με την ίδια κατηγοριοποίηση, μόνο για τα σκάφη με πλήρωμα, η κατανομή των σκαφών έχει όπως δείχνει ο πίνακας που ακολουθεί. Και εδώ, τα μηχανοκίνητα πλειοψηφούν σε πλήθος και ασφαλιζόμενη αξία αλλά το στατιστικό μέτρο της μέγιστης ασφαλιζόμενης αξίας δείχνει ότι τόσο ανάμεσα στα ιστιοπλοϊκά όσο και ανάμεσα στα μηχανοκίνητα υπάρχουν κάποια σκάφη με πολύ μεγαλύτερη αξία του μέσου όρου. Ομοίως, το μερίδιο των ιστιοπλοϊκών σκαφών μειώθηκε στο σύνολο του ασφαλισμένου στόλου.

**Πίνακας 8: Σκάφη με πλήρωμα 2013**

	Ιστιοπλοϊκά	Μηχανοκίνητα	Σύνολο
Πλήθος σκαφών	238	844	<b>1.082</b>
Ασφαλιζόμενη αξία (€)	100.241.938	328.684.647	<b>428.926.585</b>
Μέση ασφαλιζόμενη αξία (€)	421.185	389.438	<b>396.420</b>
Μέγιστη ασφαλιζόμενη αξία (€)	5.250.000	8.500.000	

Πηγή: Στοιχεία ασφαλιστικών επιχειρήσεων – μελών ΕΑΕΕ

**Πίνακας 9: Κατανομή σκαφών με πλήρωμα**

	Ιστιοπλοϊκά		Μηχανοκίνητα		Σύνολο
	2013	2012	2013	2012	
Πλήθος σκαφών	22,0%	17,8%	78,0%	82,2%	<b>100%</b>
Ασφαλιζόμενη αξία	23,4%	16,0%	76,6%	84,0%	<b>100%</b>

Πηγή: Στοιχεία ασφαλιστικών επιχειρήσεων – μελών ΕΑΕΕ



## 3. Ανάλυση αποζημιώσεων ανά αιτία

Σε αυτή την παράγραφο παρουσιάζονται τα πλήθη και τα ποσά αποζημιώσεων ανά αιτία ζημιάς που δηλώθηκε το 2013 και αντιπαραβάλλονται με τις αντίστοιχες κατανομές των ετών 2010, 2011 και 2012. Πρέπει να αναφερθεί ότι στους πίνακες αυτής της παραγράφου δεν έχουν ενσωματωθεί 19 απαιτήσεις για αποζημιώσεις έτους 2013 συνολικού ύψους 23 χιλ. € επειδή απορρίφθηκαν από τις ασφαλιστικές επιχειρήσεις (αντίστοιχα 26 απαντήσεις το 2012, ύψους περί τα 80 χιλ. €).

**Πίνακας 10: Πλήθος ζημιών**

		Πλήθος	2013	2012	2011	2010
1. Ζημιές στο ελικοαξονικό σύστημα	α. από επιπλέον αντικείμενο	35	6,2%	7,8%	7,9%	8,5%
	β. από σταθερό αντικείμενο	17	3,0%	5,3%	5,2%	6,2%
2. Προσάραξη		20	3,5%	4,7%	3,8%	4,6%
3. Πρόσκρουση/Σύγκρουση		99	17,5%	13,6%	13,0%	11,8%
4. Φωτιά / Έκρηξη		11	1,9%	2,4%	1,9%	0,7%
5. Κλοπή		71	12,5%	14,1%	18,4%	21,8%
6. Μηχανικές βλάβες		95	16,8%	12,7%	17,3%	14,3%
7. Κίνδυνοι αγώνων		15	2,7%	4,4%	4,5%	3,3%
8. Άσχημες καιρικές συνθήκες		56	9,9%	10,7%	9,6%	8,9%
9. Αστική ευθύνη	α. Σωματικές βλάβες	20	3,5%	3,4%	1,6%	2,2%
	β. Υλικές ζημιές	56	9,9%	9,7%	7,0%	8,5%
	γ. Θαλάσσια ρύπανση	0	0,0%	0,5%	0,0%	0,7%
10. Κακόβουλες βλάβες		0	0,0%	0,3%	0,6%	1,2%
11. Ζημιές κατά τη μεταφορά		0	0,0%	0,3%	0,1%	0,1%
12. Ζημιές κατά την ανέλκυση / καθέλκυση		3	0,5%	0,2%	0,5%	0,2%
13. Άλλες αιτίες		68	12,0%	9,9%	8,4%	7,0%
<b>Σύνολο</b>		<b>566</b>	<b>100%</b>	<b>100%</b>	<b>100%</b>	<b>100%</b>

Πηγή: Στοιχεία ασφαλιστικών επιχειρήσεων – μελών ΕΑΕΕ

Όπως φαίνεται από τα στοιχεία του πίνακα, οι πιο συνηθισμένες αιτίες απαιτήσεων για αποζημιώσεις είναι η πρόσκρουση/σύγκρουση (17,5%), οι μηχανικές βλάβες (16,8%) και η κλοπή (12,5%). Το ποσοστό των ζημιών στο ελικοαξονικό σύστημα είναι 9,2%.

## Ανάλυση των αποζημιώσεων

Συγκρίνοντας τα στοιχεία του προηγούμενου πίνακα με αυτά του πίνακα 3, τα οποία αναφέρονται στο πλήθος των ασφαλισμένων σκαφών, είναι δυνατόν να σχηματιστεί μία εκτίμηση για τη συχνότητα επέλευσης των ζημιών ανά αιτία. Οι καλύψεις οι οποίες εξετάζονται είναι αυτές που θεωρείται ότι απαντώνται συνήθως ως καλύψεις στα πολυασφαλιστήρια συμβόλαια του κλάδου σκαφών.

**Πίνακας 11: Συχνότητα επέλευσης ζημιών ανά αιτία**

	2013 (%)	2012 (%)	2011 (%)	2010 (%)
Ζημιά στο ελικοαξονικό σύστημα	4,5	5,8	5,8	5,2
Προσάραξη	1,7	2,1	1,7	1,6
Πρόσκρουση / Σύγκρουση	8,6	6,0	5,7	4,2
Φωτιά / Έκρηξη	1,0	1,0	0,9	0,3
Κλοπή	6,2	6,2	8,1	7,7
Άσχημες καιρικές συνθήκες	4,9	4,7	4,2	3,2
Κακόβουλες βλάβες	0,0	0,1	0,3	0,4
Ζημιές κατά την ανέλκυση / καθέλκυση	0,3	0,1	0,2	0,1

Πηγή: Στοιχεία ασφαλιστικών επιχειρήσεων – μελών ΕΑΕΕ

Φαίνεται ότι οι κυριότερες αιτίες ζημιάς διατήρησαν σχετικά σταθερή συχνότητα εμφάνισης με εξαίρεση την αύξηση του αιτίου της πρόσκρουσης/σύγκρουσης.

Από τα συγκεντρωμένα στοιχεία του πίνακα 12 που αφορούν τις πληρωθείσες αποζημιώσεις, φαίνεται ότι οι καταβολές αποζημιώσεων για τις ζημιές από μηχανικές βλάβες (31,2%), πρόσκρουση / σύγκρουση (13,2%) και άσχημες καιρικές συνθήκες (12,3%) εμφανίζουν τα μεγαλύτερα ποσοστά.

## Ανάλυση των αποζημιώσεων

Πίνακας 12: Πληρωθείσες αποζημιώσεις

		€	2013	2012	2011	2010
1. Ζημιές στο ελικοαξονικό σύστημα	α. από επιπλέον αντικείμενο	112.232	5,9%	4,8%	5,8%	6,6%
	β. από σταθερό αντικείμενο	56.963	3,0%	1,7%	3,8%	6,4%
2. Προσάραξη		159.972	8,5%	2,5%	6,9%	5,7%
3. Πρόσκρουση/Σύγκρουση		248.597	13,2%	11,8%	8,6%	14,9%
4. Φωτιά / Έκρηξη		13.382	0,7%	46,6%	1,6%	8,9%
5. Κλοπή		145.973	7,7%	4,0%	8,5%	9,7%
6. Μηχανικές βλάβες		588.808	31,2%	12,3%	40,0%	20,8%
7. Κίνδυνοι αγώνων		42.822	2,3%	1,5%	3,3%	2,0%
8. Άσχημες καιρικές συνθήκες		231.758	12,3%	5,9%	13,1%	13,1%
9. Αστική ευθύνη	α. Σωματικές βλάβες	2.435	0,1%	0,4%	0,0%	2,3%
	β. Υλικές ζημιές	59.073	3,1%	2,8%	1,7%	3,5%
	γ. Θαλάσσια ρύπανση	0	0,0%	1,4%	0,0%	0,8%
10. Κακόβουλες βλάβες		0	0,0%	0,04%	0,2%	0,3%
11. Ζημιές κατά τη μεταφορά		0	0,0%	0,02%	0,0%	0,0%
12. Ζημιές κατά την ανέλκυση / καθέλκυση		4.456	0,2%	0,0%	0,4%	0,02%
13. Άλλες αιτίες		222.934	11,8%	4,2%	6,1%	5,1%
<b>Σύνολο</b>		<b>1.889.403</b>	<b>100,0%</b>	<b>100%</b>	<b>100%</b>	<b>100%</b>

Πηγή: Στοιχεία ασφαλιστικών επιχειρήσεων – μελών ΕΑΕΕ

Ο πίνακας 13 που ακολουθεί καταγράφει την αντίστοιχη ποσοστιαία κατανομή των εκκρεμών αποζημιώσεων ανά αιτία.

## Ανάλυση των αποζημιώσεων

Πίνακας 13: Εκκρεμείς αποζημιώσεις

		€	2013	2012	2011	2010
1. Ζημιές στο ελικοαξονικό σύστημα	α. από επιπλέον αντικείμενο	102.952	4,2%	2,7%	3,3%	7,2%
	β. από σταθερό αντικείμενο	65.000	2,7%	2,2%	4,2%	3,9%
2. Προσάραξη		158.280	6,5%	6,9%	2,3%	6,1%
3. Πρόσκρουση/Σύγκρουση		312.114	12,8%	11,8%	7,7%	4,6%
4. Φωτιά / Έκρηξη		106.906	4,4%	17,3%	15,9%	2,3%
5. Κλοπή		379.323	15,5%	15,3%	13,4%	12,9%
6. Μηχανικές βλάβες		467.072	19,1%	11,2%	16,5%	22,9%
7. Κίνδυνοι αγώνων		63.450	2,6%	0,7%	0,9%	0,4%
8. Άσχημες καιρικές συνθήκες		173.653	7,1%	5,5%	6,5%	11,7%
9. Αστική ευθύνη	α. Σωματικές βλάβες	191.950	7,9%	3,7%	6,0%	8,7%
	β. Υλικές ζημιές	82.003	3,4%	2,4%	1,8%	3,2%
	γ. Θαλάσσια ρύπανση	0	0,0%	4,5%	0,0%	0,04%
10. Κακόβουλες βλάβες		0	0,0%	0%	0,4%	1,1%
11. Ζημιές κατά τη μεταφορά		0	0,0%	0%	0,0%	0,7%
12. Ζημιές κατά την ανέλκυση / καθέλκυση		1.250	0,1%	0,04%	0,1%	0,03%
13. Άλλες αιτίες		339.986	13,9%	15,8%	21,1%	14,3%
<b>Σύνολο</b>		<b>2.443.939</b>	<b>100,0%</b>	<b>100%</b>	<b>100%</b>	<b>100%</b>

Πηγή: Στοιχεία ασφαλιστικών επιχειρήσεων – μελών ΕΑΕΕ

## Ανάλυση των αποζημιώσεων

Στον επόμενο πίνακα, αθροίζονται οι πληρωθείσες και εκκρεμείς αποζημιώσεις και υπολογίζεται η μέση αποζημίωση για κάθε κατηγορία με βάση τα έτη 2010 έως και 2013.

**Πίνακας 14: Υπολογισμός μέσης αποζημίωσης**

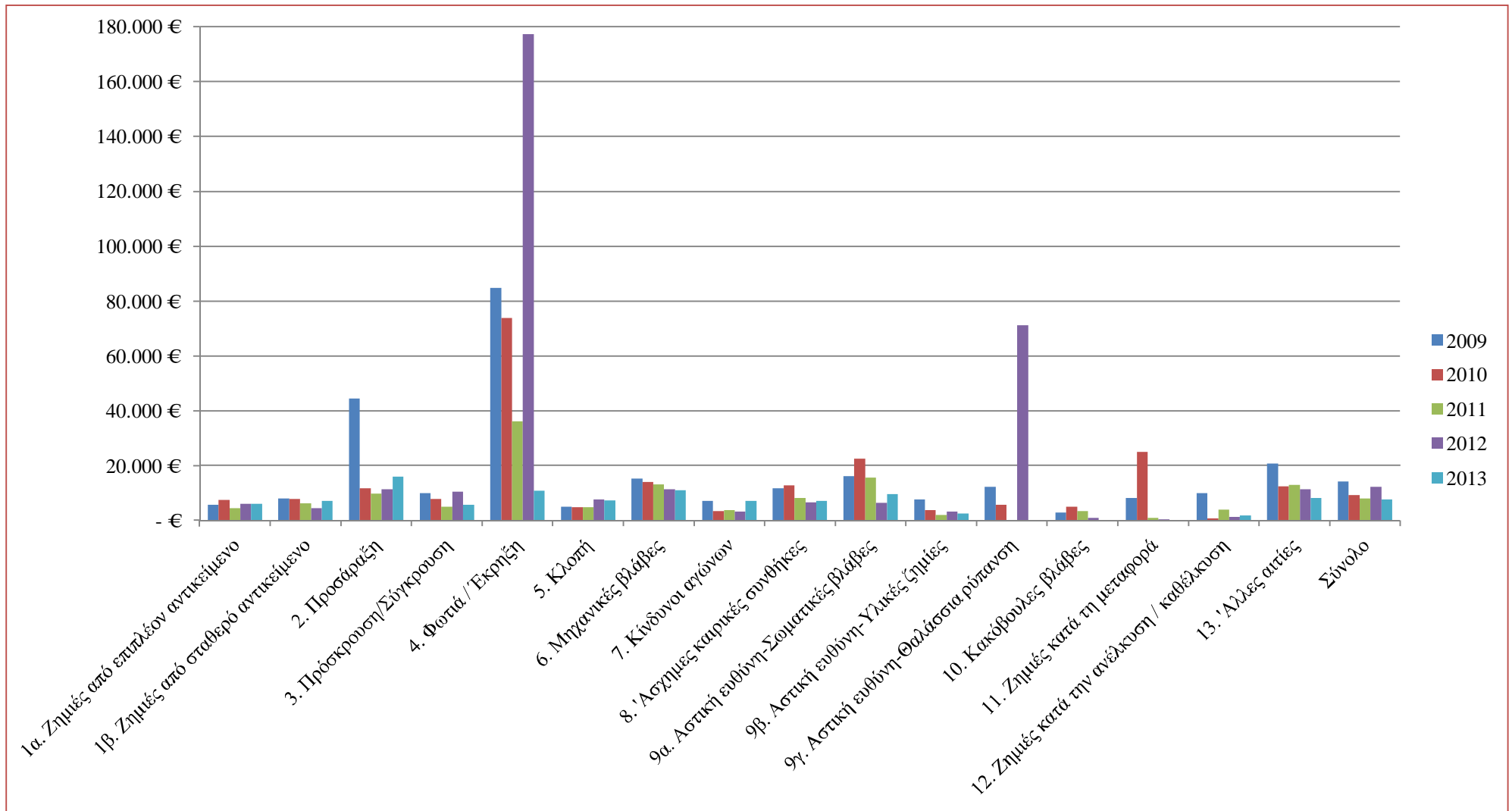
		2013 (€)	2012 (€)	2011 (€)	2010 (€)
1. Ζημιές στο ελικοαξονικό σύστημα	α. από επιπλέον αντικείμενο	6.148	6.089	4.572	7.551
	β. από σταθερό αντικείμενο	7.174	4.451	6.187	7.873
2. Προσάραξη		15.913	11.358	9.749	11.797
3. Πρόσκρουση/Σύγκρουση		5.664	10.589	5.050	7.851
4. Φωτιά / Έκρηξη		10.935	177.291	36.251	73.863
5. Κλοπή		7.399	7.669	4.776	4.776
6. Μηχανικές βλάβες		11.115	11.435	13.122	14.142
7. Κίνδυνοι αγώνων		7.085	3.223	3.711	3.499
8. Άσχημες καιρικές συνθήκες		7.239	6.611	8.166	12.868
9. Αστική ευθύνη	α. Σωματικές βλάβες	9.719	6.528	15.596	22.611
	β. Υλικές ζημιές	2.519	3.312	1.973	3.713
	γ. Θαλάσσια ρύπανση	0	71.126	0	5.726
10. Κακόβουλες βλάβες		0	940	3.460	5.056
11. Ζημιές κατά τη μεταφορά		0	371	1.000	25.000
12. Ζημιές κατά την ανέλκυση / καθέλκυση		1.902	1.250	4.037	857
13. Άλλες αιτίες		8.278	11.438	12.938	12.420
<b>Σύνολο</b>		<b>7.656</b>	<b>12.257</b>	<b>8.032</b>	<b>9.268</b>

Πηγή: Στοιχεία ασφαλιστικών επιχειρήσεων – μελών ΕΑΕΕ

Η μέση αποζημίωση συνολικά μειώθηκε το 2013 σε σχέση με το 2012 από τα 12,3 χιλ. € στα 7,7 χιλ. € Έφτασε έτσι πιο κοντά στο επίπεδο που ήταν τα προηγούμενα έτη: 9,3 χιλ. € το 2010 και 8,0 χιλ. € το 2011. Η παρατηρούμενη μείωση οφείλεται κυρίως στα αίτια της φωτιάς/έκρηξης καθώς και της αστικής ευθύνης για θαλάσσια ρύπανση. Στο γράφημα 9, απεικονίζονται οι μέσες αποζημιώσεις των ετών 2009 έως 2013.

# Ανάλυση των αποζημιώσεων

**Γράφημα 9: Μέση αποζημίωση 2009-2013 ανά αιτία ζημιάς**



Σημείωση: Τα αίτια έχουν αριθμηθεί όπως φαίνονται στους πίνακες της παρούσας παραγράφου.

### 4. Μελέτη των αποζημιώσεων

#### 4.1 Καταγραφή των αποζημιώσεων ανά ασφαλιστικό έτος

Στην παρούσα παράγραφο συνεχίζεται για πέμπτη συνεχόμενη χρονιά η παρακολούθηση των στοιχείων των αποζημιώσεων ανά έτος έκδοσης ασφαλιστηρίων συμβολαίων για πολυσυμβασιολογία συμβόλαια και αυτόνομα συμβόλαια κάλυψης αστικής ευθύνης σκάφους. Τα στοιχεία αφορούν στην τελευταία επταετία (2007 – 2013). Σχετικά με την παρούσα παράγραφο, συγκεντρώθηκαν απαντήσεις από 16 ασφαλιστικές επιχειρήσεις οι οποίες εκτιμάται ότι αθροίζουν το 73,2% της αγοράς. Η συγκέντρωσή τους αποσκοπεί στην παρακολούθηση της εξέλιξης των αποζημιώσεων σε βάθος χρόνου ως προς το πλήθος τους και το ποσό τους. Τα στοιχεία τα οποία υπέβαλαν οι ασφαλιστικές επιχειρήσεις έχουν να κάνουν με τις καταβληθείσες αποζημιώσεις, τις εκκρεμείς αποζημιώσεις, το πλήθος των ζημιών οι οποίες πληρώθηκαν κι έκλεισαν καθώς και αυτών οι οποίες εκκρεμούν.

**Πίνακας 15: Ποσά πληρωθεισών αποζημιώσεων**

		Έτος πληρωμών <sup>9</sup> (€)						
		2007	2008	2009	2010	2011	2012	2013
Έτος έκδοσης ασφαλιστηρίων συμβολαίων	2007	2.597.735,24	1.788.275,60	402.739,67	349.729,43	59.549,04	62.077,84	29.987,62
	2008		1.385.073,35	4.567.063,66	870.704,88	115.239,10	69.783,19	56.358,38
	2009			1.522.908,83	4.661.069,15	404.718,72	326.354,61	26.861,29
	2010				1.888.429,61	1.418.579,40	363.856,88	151.328,65
	2011					1.111.784,04	1.783.248,55	322.265,90
	2012						881.128,34	1.294.584,48
	2013							633.013,14

Πηγή: Στοιχεία ασφαλιστικών επιχειρήσεων – μελών ΕΑΕΕ

<sup>9</sup> Για τα συμβόλαια που εκδόθηκαν το 2007, το ποσό πληρωθεισών αποζημιώσεων εντός του 2007, του 2008 κ.ο.κ.

## Μελέτη των αποζημιώσεων

Πίνακας 16: Ποσά εκκρεμών αποζημιώσεων τέλους έτους

		Απόθεμα εκκρεμώ ζημιών <sup>10</sup> (€)						
		2007	2008	2009	2010	2011	2012	2013
Έτος έκδοσης ασφαλιστηρίων συμβολαίων	2007	1.865.952,34	1.127.183,32	880.889,26	586.509,26	839.869,26	825.786,46	769.965,00
	2008		2.405.781,86	1.298.292,42	402.248,02	354.148,53	336.517,03	358.054,03
	2009			3.321.562,00	1.032.368,81	807.039,15	670.415,65	610.444,00
	2010				3.052.552,26	931.672,20	452.945,38	380.385,25
	2011					1.945.153,00	625.078,04	251.754,20
	2012						2.388.247,43	1.485.156,00
	2013							1.224.644,48

Πηγή: Στοιχεία ασφαλιστικών επιχειρήσεων – μελών ΕΑΕΕ

<sup>10</sup> Για τα συμβόλαια που εκδόθηκαν το 2007, το απόθεμα των εκκρεμών ζημιών στο τέλος του 2007, του 2008 κ.ο.κ.



## Μελέτη των αποζημιώσεων

Πίνακας 17: Πλήθος ζημιών που πληρώθηκαν κι έκλεισαν

		Έτος πληρωμών <sup>11</sup> (€)						
		2007	2008	2009	2010	2011	2012	2013
Έτος έκδοσης ασφαλιστηρίων συμβολαίων	2007	143	232	47	16	3	5	3
	2008		154	230	51	13	7	8
	2009			162	224	28	9	6
	2010				220	196	35	16
	2011					208	208	36
	2012						145	199
	2013							118

Πηγή: Στοιχεία ασφαλιστικών επιχειρήσεων – μελών ΕΑΕΕ

<sup>11</sup> Για τα συμβόλαια που εκδόθηκαν το 2007, το πλήθος των ζημιών που πληρώθηκαν και έκλεισαν το 2007, του 2008 κ.ο.κ.

## Μελέτη των αποζημιώσεων

Πίνακας 18: Πλήθος εκκρεμών ζημιών τέλους έτους

		Έτος εκκρεμότητας <sup>12</sup> (€)						
		2007	2008	2009	2010	2011	2012	2013
Έτος έκδοσης ασφαλιστηρίων συμβολαίων	2007	178	113	52	26	22	16	13
	2008		152	98	38	27	25	15
	2009			185	95	55	43	29
	2010				183	78	44	39
	2011					197	101	52
	2012						189	101
	2013							147

Πηγή: Στοιχεία ασφαλιστικών επιχειρήσεων – μελών ΕΑΕΕ

<sup>12</sup> Για τα συμβόλαια που εκδόθηκαν το 2007, το πλήθος εκκρεμών ζημιών στο τέλος του 2007, του 2008 κ.ο.κ.

## Μελέτη των αποζημιώσεων

### 4.2 Επεξεργασία των αποζημιώσεων

Η συγκέντρωση των στοιχείων των αποζημιώσεων ανά ασφαλιστικό έτος στην προηγούμενη παράγραφο επιτρέπει την επεξεργασία τους με τη μέθοδο chain-ladder με σκοπό να διατυπωθούν εύλογες προβλέψεις σχετικά με την εξέλιξη της πορείας των αποζημιώσεων και του πλήθους των ζημιών αλλά και να υπολογιστούν χρηματοοικονομικοί αριθμοδείκτες που να περιγράφουν την πορεία του κλάδου. Παρόλο ότι τα διαθέσιμα δεδομένα από πλευράς χρονικής διάρκειας της περιόδου κάλυψης είναι σχετικά ολιγάριθμα, μπορούν να δώσουν μία εικόνα για την εξέλιξη των μεγεθών και των δεικτών.

Στον επόμενο πίνακα καταγράφονται τα ποσά των αποζημιώσεων (συσσωρευμένες πληρωθείσες αποζημιώσεις εντός της εξεταζόμενης περιόδου και εκκρεμείς αποζημιώσεις στο τέλος της εξεταζόμενης περιόδου) για το σύνολο της εξεταζόμενης περιόδου ανά έτος έκδοσης ασφαλιστηρίων συμβολαίων (στήλες α και β). Στη στήλη γ, οι αποζημιώσεις επανεκτιμώνται με τη χρήση της μεθόδου chain-ladder. Βασική προϋπόθεση εφαρμογής της μεθόδου είναι ότι οι πληροφορίες του παρελθόντος είναι επαρκώς αντιπροσωπευτικές για το μέλλον. Το υπολογιζόμενο ποσοστό εκκρεμότητας δείχνει το ποσοστό των εκκρεμών αποζημιώσεων στο τέλος της εξεταζόμενης περιόδου επί του συνόλου των υπολογιζόμενων αποζημιώσεων (εκκρεμών και πληρωθεισών) για το συγκεκριμένο ασφαλιστικό έτος.

Πίνακας 19: Συγκεντρωτικά στοιχεία αποζημιώσεων

		Σύνολο ζημιών (€) (Συσσωρευθείσες πληρωθείσες & εκκρεμείς)	Συσσωρευθείσες πληρωθείσες αποζημιώσεις (€)	Επανεκτίμηση συνόλου ζημιών (€)	Εκτίμηση εκκρεμών ζημιών (€)
		α	β	γ	(γ - β)
Έτος έκδοσης ασφαλιστηρίων συμβολαίων	2007	6.060.059,44	5.290.094,44	6.060.059,44	769.965,00
	2008	7.422.276,59	7.064.222,56	7.390.769,97	326.547,41
	2009	7.552.356,60	6.941.912,60	7.590.067,69	648.155,09
	2010	4.202.579,79	3.822.194,54	4.304.436,46	482.241,92
	2011	3.469.052,69	3.217.298,49	3.609.812,42	392.513,93
	2012	3.660.868,82	2.175.712,82	3.815.609,83	1.639.897,01
	2013	1.857.657,62	633.013,14	2.506.209,05	1.873.195,91

## Μελέτη των αποζημιώσεων

		Ποσοστό εκκρεμότητας ( $\gamma - \beta$ ) / $\gamma$	Εκκρεμείς ζημιές (€) $\delta$	Εκτίμηση υποαποθεματοποίησης (€) ( $\gamma - \beta$ ) - $\delta$	Ποσοστό υποαποθεματοποίησης [( $\gamma - \beta$ ) - $\delta$ ]/ $\delta$
Έτος έκδοσης ασφαλιστηρίων συμβολαίων	2007	12,7%	769.965,00	0,00	0,0%
	2008	4,4%	358.054,03	-31.506,62	-8,8%
	2009	8,5%	610.444,00	37.711,09	6,2%
	2010	11,2%	380.385,25	101.856,67	26,8%
	2011	10,9%	251.754,20	140.759,73	55,9%
	2012	43,0%	1.485.156,00	154.741,01	10,4%
	2013	74,7%	1.224.644,48	648.551,43	53,0%

Μαύρη γραμματοσειρά: Στοιχεία ασφαλιστικών επιχειρήσεων – μελών ΕΑΕΕ

Κόκκινη γραμματοσειρά: Εκτιμήσεις μεθόδου chain-ladder

Στη συνέχεια, υπολογίζεται ο δείκτης ζημιών με βάση τις εκτιμήσεις της συγκεκριμένης μεθόδου. Στον υπολογισμό, στο σκέλος των ασφαλιστρών λαμβάνεται υπόψη και το δικαίωμα συμβολαίου.

## Μελέτη των αποζημιώσεων

Πίνακας 20: Υπολογισμός δείκτη ζημιών (έτος έκδοσης ασφαλιστηρίου συμβολαίου)

		Σύνολο ασφαλιστρών (€)	Επανεκτίμηση συνόλου ζημιών (€)	Εκτίμηση δείκτη ζημιών
		α	β	β / α
Έτος έκδοσης ασφαλιστηρίων συμβολαίων	2009	11.402.865,72	7.590.067,69	66,6%
	2010	11.566.204,22	4.304.436,46	37,2%
	2011	10.700.993,26	3.609.812,42	33,7%
	2012	9.055.754,61	3.815.609,83	42,1%
	2013	8.097.380,36	2.506.209,05	31,0%
Σύνολο ετών		<b>50.823.198,17</b>	<b>21.826.135,45</b>	<b>42,9%</b>

Μαύρη γραμματοσειρά: Στοιχεία ασφαλιστικών επιχειρήσεων – μελών ΕΑΕΕ

Κόκκινη γραμματοσειρά: Εκτιμήσεις μεθόδου chain-ladder

Στον παρακάτω πίνακα αναφέρονται τα πλήθη των ζημιών (συσσωρευθείσες πληρωθείσες ζημιές εντός της εξεταζόμενης περιόδου και εκκρεμών στο τέλος της) κι επανεκτιμάται το σύνολο των ζημιών. Στο τέλος, εξάγεται το ποσοστό των εκκρεμών ζημιών επί του εκτιμώμενου πλήθους για το συγκεκριμένο ασφαλιστικό έτος.

## Μελέτη των αποζημιώσεων

Πίνακας 21: Συγκεντρωτικά πλήθους ζημιών

		Σύνολο ζημιών (Συσσωρευθείσες πληρωθείσες & εκκρεμείς)	Συσσωρευθείσες πληρωθείσες ζημιές	Επανεκτίμηση συνόλου ζημιών	Εκτίμηση εκκρεμών ζημιών (γ - β)
		α	β	γ	(γ - β)
Έτος έκδοσης ασφαλιστηρίων συμβολαίων	2007	462	449	462	13
	2008	478	463	478	15
	2009	458	429	457	28
	2010	506	467	503	36
	2011	504	452	501	49
	2012	445	344	434	90
	2013	265	118	358	240
		Ποσοστό εκκρεμών ζημιών (γ - β) / γ	Εκκρεμείς ζημιές δ	Διαφορά εκκρεμών ζημιών (γ - β) - δ	Ποσοστό διαφοράς [(γ - β) - δ]/δ
Έτος έκδοσης ασφαλιστηρίων συμβολαίων	2007	2,8%	13	0	0,0%
	2008	3,1%	15	0	0,0%
	2009	6,0%	29	-1	-5,0%
	2010	7,1%	39	-3	-7,9%
	2011	9,7%	52	-3	-6,1%
	2012	20,7%	101	-11	-11,2%
	2013	67,0%	147	93	63,3%

Μαύρη γραμματοσειρά: Στοιχεία ασφαλιστικών επιχειρήσεων – μελών ΕΑΕΕ

Κόκκινη γραμματοσειρά: Εκτιμήσεις μεθόδου chain-ladder

## Μελέτη των αποζημιώσεων

Στους τρεις επόμενους πίνακες υπολογίζονται οι μέσες τιμές της ζημιάς, της πληρωθείσας ζημιάς και της εκκρεμούς ζημιάς.

Πίνακας 22: Υπολογισμός μέσης ζημιάς

		Εκτίμηση συνόλου ζημιών (πληρωθείσες κι εκκρεμείς)	Εκτίμηση συνόλου αποζημιώσεων (€)	Εκτίμηση μέσης ζημιάς
		α	β	β / α
Έτος έκδοσης ασφαλιστηρίων συμβολαίων	2007	462	6.060.059,44	13.117,01
	2008	478	7.390.769,97	15.461,86
	2009	457	7.590.067,69	16.624,79
	2010	503	4.304.436,46	8.558,88
	2011	501	3.609.812,42	7.208,06
	2012	434	3.815.609,83	8.797,06
	2013	358	2.506.209,05	7.000,48
Σύνολο ετών		3.192	35.276.964,86	<b>11.051,63</b>

Κόκκινη γραμματοσειρά: Εκτιμήσεις μεθόδου chain-ladder

## Μελέτη των αποζημιώσεων

Πίνακας 23: Υπολογισμός μέσης πληρωθείσας ζημιάς

		Πλήθος συσσωρευθεισών πληρωθεισών ζημιών	Συσσωρευθείσες πληρωθείσες αποζημιώσεις (€)	Εκτίμηση μέσης πληρωθείσας ζημιάς (€)
		<i>a</i>	<i>β</i>	<i>β/α</i>
Έτος έκδοσης ασφαλιστηρίων συμβολαίων	2007	449	5.290.094,44	11.781,95
	2008	463	7.064.222,56	15.257,50
	2009	429	6.941.912,60	16.181,61
	2010	467	3.822.194,54	8.184,57
	2011	452	3.217.298,49	7.117,92
	2012	344	2.175.712,82	6.324,75
	2013	118	633.013,14	5.364,52
Σύνολο ετών		2.722	29.144.448,59	<b>10.707,00</b>

Μαύρη γραμματοσειρά: Στοιχεία ασφαλιστικών επιχειρήσεων – μελών ΕΑΕΕ



## Μελέτη των αποζημιώσεων

Πίνακας 24: Υπολογισμός μέσης εκκρεμούς ζημιάς

		Εκτίμηση πλήθους εκκρεμών ζημιών	Εκτίμηση εκκρεμών αποζημιώσεων (€)	Εκτίμηση μέσης εκκρεμούς ζημιάς (€)
		α	β	β / α
Έτος έκδοσης ασφαλιστηρίων συμβολαίων	2007	13	769.965,00	59.228,08
	2008	15	326.547,41	21.769,83
	2009	28	648.155,09	23.525,45
	2010	36	482.241,92	13.425,27
	2011	49	392.513,93	8.042,99
	2012	90	1.639.897,01	18.274,47
	2013	240	1.873.195,91	7.804,81
Σύνολο ετών		470	6.132.516,27	<b>13.047,46</b>

Κόκκινη γραμματοσειρά: Εκτιμήσεις μεθόδου chain-ladder

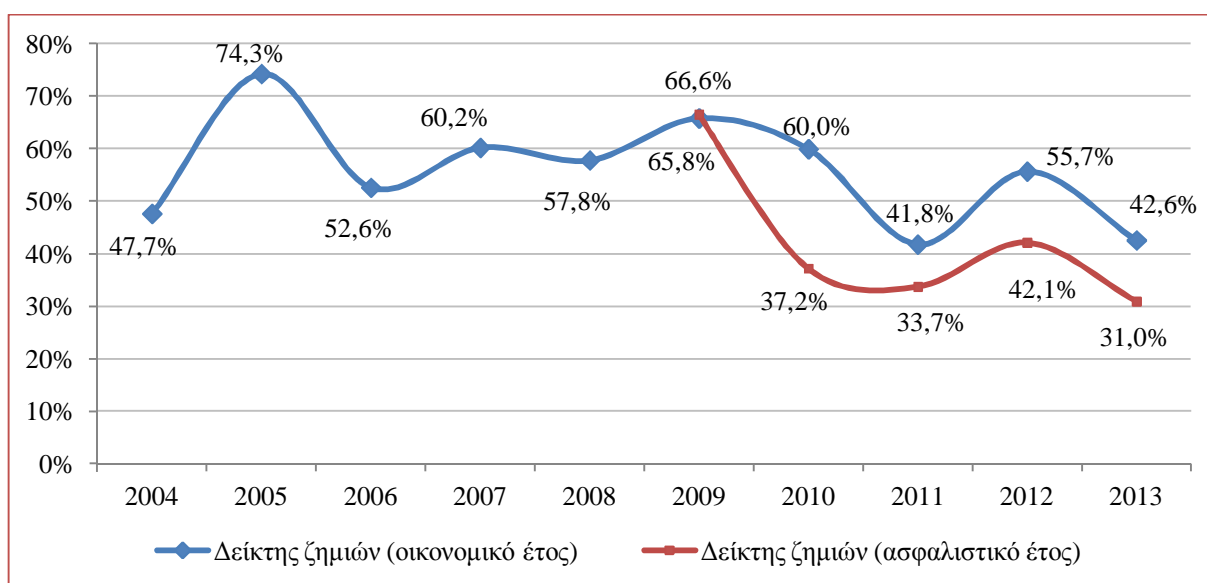
## Συμπεράσματα

Κατά τη διάρκεια του 2013, ο δείκτης ζημιών της ασφάλισης σκαφών αναψυχής για το οικονομικό έτος διαμορφώθηκε στο 42,6%, μειωμένος σε μεγάλο βαθμό από το 55,7% που ήταν κατά το 2012. Η συγκεκριμένη επίδοση είναι πολύ κοντά στο μέσο δείκτη ζημιών των τελευταίων δέκα ετών (2004-2013), κατά τη διάρκεια της οποίας τα μεγέθη του κλάδου συλλέγονται και μελετώνται. Σε κάθε περίπτωση, ο δείκτης ζημιών παραμένει υψηλότερος σε σχέση με τον αντίστοιχο για τις Λοιπές ασφαλίσεις κατά Ζημιών (2012: 27,5%).

Οι εκκρεμείς αποζημιώσεις αυξήθηκαν στο 221,1% ως αναλογία των αποζημιώσεων (από 143,3% το 2012), το οποίο αποτελεί παρόμοια επίδοση σε σχέση με τις Λοιπές ασφαλίσεις κατά Ζημιών (2012: 204,6%). Όμως, όταν συσχετίζονται οι εκκρεμείς αποζημιώσεις με την παραγωγή ασφαλιστρών, η ασφάλιση σκαφών αναψυχής απομακρύνεται από τις επιδόσεις των Λοιπών κλάδων ασφάλισης κατά Ζημιών (99,5% έναντι 59,1%).

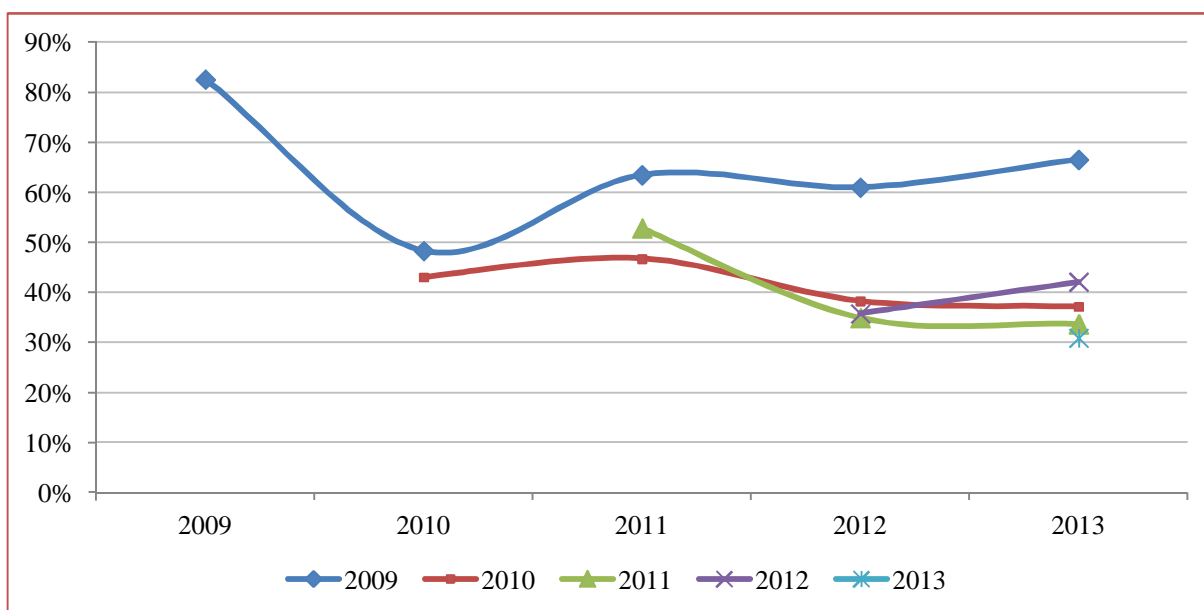
Κατά την αντιπαράθεση των δεικτών ζημιών οι οποίοι εκτιμώνται με βάση το οικονομικό έτος και το έτος έκδοσης ασφαλιστηρίων συμβολαίων, προκύπτει το παρακάτω γράφημα.

**Γράφημα 10: Σύγκριση δεικτών ζημιών**



Επίσης, η εξέλιξη της εκτίμησης του δείκτη ζημιών ανά ασφαλιστικό έτος φαίνεται στο γράφημα 11. Ο δείκτης ζημιών του 2009 ξεκίνησε από υψηλό επίπεδο ως πρώτη εκτίμηση αλλά γνώρισε μεγάλη μείωση το 2010 η οποία όμως αναστράφηκε από το 2011 και εντεύθεν. Για το 2010, η εκτίμηση του δείκτη ζημιών αυξήθηκε ελαφρώς το 2011 και έκτοτε βαίνει μειούμενη. Για το 2011, η εκτίμηση του δείκτη ζημιών επίσης βαίνει μειούμενη.

**Γράφημα 11: Εξέλιξη εκτίμησης δεικτών ζημιών ανά ασφαλιστικό έτος**



Τέλος, τα διαθέσιμα δεδομένα από πλευράς χρονικής διάρκειας της περιόδου κάλυψης δεν επαρκούν για μία πλήρη αξιολόγηση και διατύπωση προβλέψεων για την εξέλιξη των αποζημιώσεων στο μέλλον. Εντούτοις, ο κλάδος είχε δείκτη ζημιών με βάση υπολογισμού το έτος έκδοσης ασφαλιστηρίων συμβολαίων που εκτιμάται στο 42,9% κατά μέσον όρο τα πέντε τελευταία έτη (2009-2013).

#### **Τα μέλη της Υποεπιτροπής**

Γιώργος Σπαντιδάκης (πρόεδρος)

Ουρανία Αθανασούλια

Αμαλία Ματσούλη

Πολυξένη Νομικού

Ζαχαρίας Παπαϊωάννου

Δήμητρα Τσουκαλά

Παναγιώτης Κούνουπας

## Παραρτήματα

### Παράρτημα 1: Συμμετοχή Ασφαλιστικών επιχειρήσεων (*Insurance enterprises' participation*)

Η Επιτροπή Περιουσίας, Αντασφαλίσεων, Μεταφορών και Σκαφών της ΕΑΕΕ επιθυμεί να ευχαριστήσει τις παρακάτω ασφαλιστικές επιχειρήσεις που ανταποκρίθηκαν στο σχετικό ερωτηματολόγιο το οποίο υποστήριξε το μελετητικό έργο της παρούσας έκδοσης.

*HAIC's Property, Reinsurance, Cargo and Hull committee wishes to thank the following insurance enterprises for their response to the questionnaire that supported the undertaken study.*

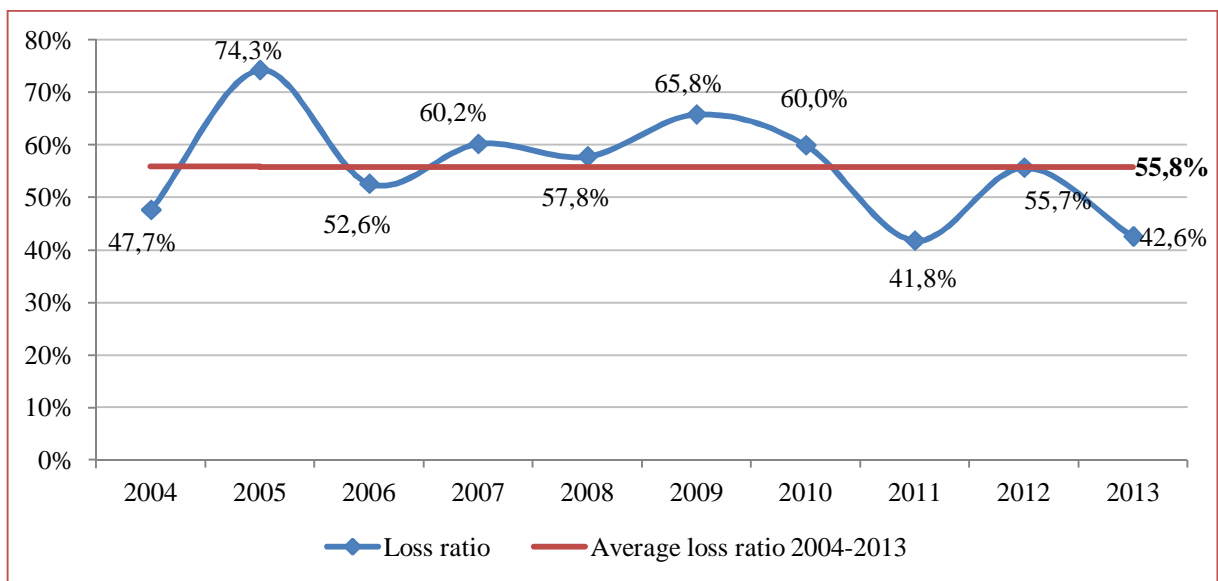
#### Πίνακας 25: Κατάλογος Συμμετεχόντων (*List of participants*)

1. ΑΙΓΑΙΟΝ Α.Α.Ε.
2. ΑΤΛΑΝΤΙΚΗ ΕΝΩΣΗ Α.Ε.Γ.Α.
3. ΕΘΝΙΚΗ Α.Α.Ε.Γ.Α.
4. ΕΥΡΩΠΑΙΚΗ ΕΝΩΣΗ
5. ΕΥΡΩΠΑΙΚΗ ΠΙΣΤΗ Α.Ε.Γ.Α.
6. ΙΝΤΕΡΑΜΕΡΙΚΑΝ Ε.Ε.Α. ΖΗΜΙΩΝ ΑΕ
7. ΚΡΟΜΑΡ ΜΕΣΙΤΕΣ ΑΣΦΑΛΕΙΩΝ (LLOYD'S)
8. ΝΕΟΣ ΠΟΣΕΙΔΩΝ Α.Ε.Α.Ε.
9. ΣΥΝΕΤΑΙΡΙΣΤΙΚΗ ΑΣΦΑΛΙΣΤΙΚΗ
10. ALLIANZ ΕΛΛΑΣ Α.Α.Ε.
11. AIG EUROPE LIMITED
12. AXA Insurance
13. ERGO Α.Α.Ε.Ζημιών
14. EUROLIFE ERB
15. GENERALI Hellas Α.Α.Ε.
16. GROUPAMA - PHOENIX
17. INTERLIFE Α.Α.Ε.Γ.Α.
18. INTERNATIONAL LIFE Α.Ε.Γ.Α.
19. PRIME INSURANCE

## Appendix 2: Executive summary

After HAIC's research in the yacht insurance branch, in which 19 insurance enterprises participated, written premium amounted at 10.0 million €, 3.3 million € of which covered the yachts' third party liability and policy fees amounted at 1.4 million €. Total premium (including policy fee) for hull and liability insurance (a portion of which is yacht insurance) is estimated at 16.8 million € for 2013.

The estimated loss ratio, on a calendar year basis, was 42.6% (55.7% in 2012) and the acquisition cost was 19.2% (from 18.2% in 2012). The percentage of the policy fee upon written premium averaged at 15.1%, from 13.9% in 2012. Similarly, in other Non-life insurance (Non life insurance excluding MTPL), loss ratio was 27.5% in 2012 and acquisition cost was 16.4%, while policy fee was 15.4%.



Most insured yachts are privately used, but the ones that are professionally used are overrepresented in the paid claims. When the yachts are divided according the propulsion (sail or motor), it is found that the vast majority of them are motor propelled but sailing yachts and are insured at a higher average value.

The main causes of claim payments are those of collision, machine breakdown and damage in the propulsion system. Average claim filed dropped from 12.3 thousand € to 7.7 thousand €. Highest average claim payments were identified in the cases of stranding, machine breakdown and damage in the propulsion system.

When the data of the claims payments are studied, it is deduced that the yacht insurance loss ratio is estimated at an average of 42.9% for the last five years (2009-2013).





# ΠΡΟΣΦΑΤΕΣ ΕΚΔΟΣΕΙΣ - ΜΕΛΕΤΕΣ ΥΠΗΡΕΣΙΑ ΜΕΛΕΤΩΝ ΚΑΙ ΣΤΑΤΙΣΤΙΚΗΣ ΕΝΩΣΗ ΑΣΦΑΛΙΣΤΙΚΩΝ ΕΤΑΙΡΙΩΝ ΕΛΛΑΔΟΣ



## **60. Γενική αστική ευθύνη 2013**

Ιούνιος 2014

<http://www.eaee.gr/cms/uploads/oikmel-GeneraLCivilLiability2013gr.pdf>



## **59. Ασφάλιση πληρωμάτων πλοίων 2013**

Μάιος 2014

<http://www.eaee.gr/cms/uploads/oikmel-crewinsurance2013gr.pdf>



## **58. Παραγωγή ασφαλίσεων Ιανουαρίου-Μαρτίου 2014**

Μάιος 2014

<http://www.eaee.gr/cms/uploads/oikmel-premium3months2014gr.pdf>



## **57. Έρευνα για τις ζημιές του σεισμού στην Κεφαλονιά (Ιανουάριος 2014)**

Μάρτιος 2014

<http://www.eaee.gr/cms/uploads/oikmel-earthquake2014gr.pdf>



## **56. Παραγωγή ασφαλίσεων Ιανουαρίου-Δεκεμβρίου 2013**

Φεβρουάριος 2014

<http://www.eaee.gr/cms/uploads/oikmel-premium12months2013gr.pdf>



# ΠΡΟΣΦΑΤΕΣ ΕΚΔΟΣΕΙΣ - ΜΕΛΕΤΕΣ ΥΠΗΡΕΣΙΑ ΜΕΛΕΤΩΝ ΚΑΙ ΣΤΑΤΙΣΤΙΚΗΣ ΕΝΩΣΗ ΑΣΦΑΛΙΣΤΙΚΩΝ ΕΤΑΙΡΙΩΝ ΕΛΛΑΔΟΣ



## **55. Αριθμοδείκτες 2012**

Ιανουάριος 2014

<http://www.eaee.gr/cms/uploads/oikmel-ratios2012gr.pdf>



## **Ετήσια στατιστική έκθεση 2012**

Δεκέμβριος 2013

<http://www.eaee.gr/cms/uploads/AnnualReport2012.pdf>

<http://www.eaee.gr/cms/eng/uploads/AnnualReport2012e.pdf>



## **54. Ασφάλιση μεταφερόμενων εμπορευμάτων 2012**

Νοέμβριος 2013

<http://www.eaee.gr/cms/uploads/oikmel-cargo2012gr.pdf>



## **53. Ασφάλιση περιουσίας 2012**

Νοέμβριος 2013

<http://www.eaee.gr/cms/uploads/oikmel-property2012gr.pdf>



## **52. Ασφάλιση αυτοκινήτου 2012**

Νοέμβριος 2013

<http://www.eaee.gr/cms/uploads/oikmel-motor2012gr.pdf>



## **Ε.Α.Ε.Ε. – Υπηρεσία Μελετών και Στατιστικής**

**H.A.I.C. – Research and Statistics Department**

Ιωάννης Φασόης, M.A.

+30 210 33 34 104

[fasois@eae.gr](mailto:fasois@eae.gr)

Κωνσταντίνος Σταθόπουλος, M.Sc., M.Res.

+30 210 33 34 109

[cstathopoulos@eae.gr](mailto:cstathopoulos@eae.gr)



**Ένωση Ασφαλιστικών Εταιριών Ελλάδος**

ΞΕΝΟΦΩΝΤΟΣ 10 • 105 57 ΑΘΗΝΑ • ΤΗΛ. 210 3334100 • e-mail: [info@eae.gr](mailto:info@eae.gr)